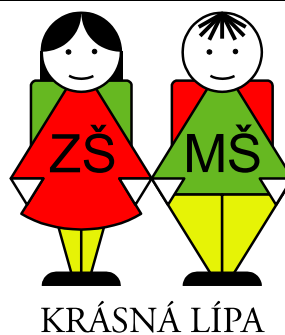


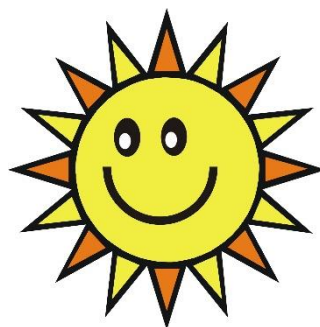
ZÁKLADNÍ ŠKOLA A MATEŘSKÁ ŠKOLA

KRÁSNÁ LÍPA,

příspěvková organizace



VESELÝ DEN



Školní vzdělávací program pro předškolní vzdělávání

1	Identifikační údaje o škole	3
1.1	Název ŠVP.....	3
1.2	Údaje o škole.....	3
1.3	Zřizovatel.....	3
1.4	Platnost dokumentu	4
2	Obecná charakteristika školy	5
2.1	Velikost školy.....	5
2.2	Lokalita školy.....	5
2.3	Charakter a specifika budovy.....	5
3	Podmínky vzdělávání.....	6
3.1	Věcné podmínky	6
3.2	Životospráva.....	6
3.3	Psychosociální podmínky	7
3.4	Organizace chodu.....	7
3.5	Řízení mateřské školy.....	8
3.6	Personální a pedagogické zajištění	8
3.7	Spoluúčasť rodičů.....	9
3.8	Podmínky pro vzdělávání dětí se speciálními vzdělávacími potřebami.....	9
3.9	Podmínky vzdělávání dětí nadaných.....	9
3.10	Podmínky vzdělávání dětí od dvou do tří let	10
4	Organizace vzdělávání.....	11
5	Charakteristika vzdělávacího programu	12
5.1	Zaměření školy	12
5.2	Dlouhodobé cíle vzdělávacího programu	12
5.3	Metody a formy vzdělávání	12
5.4	Zajištění vzdělávání dětí se speciálními vzdělávacími potřebami a dětí nadaných	16
5.5	Zajištění průběhu vzdělávání dětí od dvou do tří let	16
6	Vzdělávací obsah.....	18
6.1	Integrované bloky	18
6.1.1	Barevný podzim	18
6.1.2	Okno do přírody	20
6.1.3	Zima běhá po světě.....	24
6.1.4	Voňavé jaro	26
6.1.5	Hrátky naší školičky.....	29
6.1.6	Doplňkový blok	32
6.2	Popis zpracování třídního vzdělávacího programu	33
7	Systém evaluace.....	35

1 Identifikační údaje o škole

1.1 Název ŠVP

NÁZEV ŠVP: Školní vzdělávací program pro předškolní vzdělávání

MOTIVAČNÍ NÁZEV: Veselý den

1.2 Údaje o škole

NÁZEV ŠKOLY: Základní škola a Mateřská škola Krásná Lípa, příspěvková organizace

SÍDLO ŠKOLY:

Školní 558/10, Krásná Lípa, 40746

KONTAKTY:

e-mail: zsklipa@interdata.cz,

web: zskrasnalipa.cz

REDIZO: 600076334

IČO: 72742526

IZO: 101561450

STATUTARNÍ ZÁSTUPCE ŠKOLY: RNDr. Ivana Jäckelová

ZPRACOVATELÉ PROGRAMU: Věra Gottwaldová - zástupce ředitele pro MŠ, Bc. Karolína Samková - učitelka, Veronika Chlubnová - učitelka

1.3 Zřizovatel

NÁZEV ZŘIZOVATELE: Město Krásná Lípa

ADRESA ZŘIZOVATELE:

Masarykova 246/6, 407 46 Krásná Lípa

1.4 Platnost dokumentu

PLATNOST DOKUMENTU: 1. 9. 2021

ČÍSLO JEDNACÍ: 8/2021

ředitelka školy

RNDr. Ivana Jäckelová v. r.

2 Obecná charakteristika školy

2.1 Velikost školy

Kapacita školy: 40 dětí (20 dětí na 1 třídu)

Počet tříd: 2

Počet pracovníků: 6, počet bude aktualizován dle potřeby (asistent)

V případě potřeby a možnosti je stálý počet pracovníků doplňován o další pracovníky (např. chůvy, školní asistenty, apod.).

2.2 Lokalita školy

Lokalita školy:

Mateřská škola se nachází v blízkém okolí centra města. Je umístěna u hlavní silnice nad Zdravotním střediskem. Lokalita umožňuje využití rozlehlé zahrady pro hry a pohybové aktivity dětí, vycházky do přírody a do nedalekého centra města.

2.3 Charakter a specifika budovy

Charakter a specifika budovy/budov:

Mateřská škola se nachází v jedné budově. Je zabezpečena systémem proti násilnému vniknutí bezpečnostní agenturou JAPEX. Zákonní zástupci získávají na začátku školního roku kód, který jim umožňuje vstup do budovy v době odemčení školky. Tento kód je z bezpečnostních důvodů obměňován.

Dopravní dostupnost školy:

Mateřská škola se nachází nedaleko autobusové zastávky a vlakového nádraží.

3 Podmínky vzdělávání

3.1 Věcné podmínky

Mateřská škola má světlé, čisté a estetické prostory. MŠ disponuje šatnou, jídelnou, třídami, hernou, umývárnu s toaletami, ložnicí, dílnou a zahradou. Třídy jsou na jednom podlaží, propojené - dítě si samo vybírá, v které místnosti chce být. Stoly jsou sestaveny pro práci jednotlivce, dvojice i skupin dětí. Děti mohou také pracovat na koberečkách. Ve třídě a v jídelně se nachází stoly a židle několika velikostí. Nábytek je estetický a zdravotně nezávadný. Každé dítě má na ložnici své lůžko. MŠ škola je vybavena didaktickým materiálem, hračkami, tělocvičným náčiním a nářadím, inovativními pomůckami, hudebními nástroji, výtvarným materiálem. Hračky a didaktické hry jsou průběžně doplňovány a obměňovány. Skříňky a police s didaktickým materiálem jsou pro děti volně dostupné. Pomůcky jsou přehledně uspořádány podle oblastí vzdělávání, nejsou vrstveny na sebe (lepší přehlednost, snazší úklid). Dětské práce jsou vystaveny na schodišti (sít, šňůra), dále také na nástěnkách před vstupem do tříd a na skříňkách a stolku umístěného na chodbě před vstupem do tříd. V areálu MŠ se nachází zahrada vybavená průlezkami, pískovištěm, houpačkami, lezečí stěnou, kolotočem, houpadly, zahradním domkem na dopravní prostředky a venkovní hračky. Zahrada disponuje dostatečným prostorem pro spontánní hry dětí. Všechny vnitřní i venkovní prostory splňují bezpečnostní a hygienické normy dle platných předpisů (čistota, vlhkost vzduchu, teplota, osvětlení, hluchost apod.). Zařízení zahrady podléhá pravidelné roční revizi bezpečnosti a je v souladu s danými normami.

Vhodně vyřešit podmínky v prostorách školní zahrady pro práci s technickým nářadím potřebným k opravování dřeva.

3.2 Životospráva

Naše mateřská škola vychovává děti k zdravému životnímu stylu, poskytujeme svačiny a obědy respektující zásady zdravé výživy. Dbáme na vyrovnané složení jídelníčku, dostatek ovoce a zeleniny. Pitný režim je zajištěn doplňováním vody během dne. Denní režim je flexibilní, v případě potřeby je možné pružně reagovat na nenadále situace v průběhu denního programu. Děti tráví dvě hodiny venku s ohledem na počasí - na zahradě, na sportovním areálu, v lesoparku. Děti mají dostatek volného pohybu jak na zahradě, tak i v interiéru školy. Po obědě mladší děti odpočívají, s možností spánku, starší děti se věnují předškolní a doplňkové činnosti. Dvouletým dětem je umožněn odpočinek dle individuální potřeby. Dětem s nižší potřebou spánku je nabízen jiný klidný program namísto odpočinku. Pedagogové se také stravují v MŠ a chovají se podle zásad životního stylu, tím dětem poskytují přirozený vzor.

Naše záměry:

Při uskutečňování hygienických potřeb dodat dítěti částečné soukromí vytvořením přepážek na WC.

Pomoc dvouletým dětem se zajištěním osobní hygieny, stravování a sebeobsluze, dobu stravování prodloužit dle potřeby.

Pro pobyt venku dvouletých dětí využít nejčastěji zahradu.

3.3 Psychosociální podmínky

Děti i dospělí se cítí v prostředí mateřské školy spokojeně, jistě a bezpečně. To vede k vytváření spokojeného prostředí. Nově příchozí dítě má možnost se postupně adaptovat na nové prostředí a situaci dle jeho individuálních možností. Učitelé přistupují k dětem s respektem, citlivě reagují na jejich individuální potřeby. Děti mají rovnocenné postavení a žádné z nich není zvýhodňováno ani znevýhodňováno. Děti jsou vedeny k dodržování řádu a předem určených pravidel s maximální možností volnosti a osobní svobody. Na tvorbě pravidel se děti spolupodílejí. Je podporována vzájemná spolupráce a řešení problémů pokud možno pouze s pomocí, nebo zcela bez zásahu učitele. Činnosti jsou dětem nabízeny na základě pozorování. U dětí je podporována vnitřní motivace a individuální přístup. Řídíme se mottem "Pomoz mi, abych to dokázal/a sám/a." Děti se mohou svobodně rozhodovat při výběru činností. Dětem je při činnostech dopřáván čas, podle jejich vlastních potřeb. Učitelé podporují děti v jejich samostatnosti. Projevy a výkony dítěte dostatečně oceňují a vyhodnocují. Dospělí i děti se mezi sebou navzájem chovají s důvěrou, tolerancí, ohleduplností, vzájemně si pomáhají a podporují se.

Naše záměry:

Stále posilovat a všemi formami využívat dodržování pravidel ve skupině a sociální komunikace.

V obou třídách, kde jsou zařazeny děti od dvou do tří let, se učitelé vykonávající přímou pedagogickou činnost překrývají optimálně dvě a půl hodiny denně.

3.4 Organizace chodu

Denní režim je flexibilní, v případě potřeby je možné pružně reagovat na nenadále situace v průběhu denního programu. Do denního programu jsou několikrát v týdnu zařazovány řízené zdravotně preventivní pohybové aktivity. Pedagog je tzv. průvodcem. Plně se věnuje dětem a

jejich vzdělávání dle jejich individuálních potřeb a zájmů. Děti mají dostatečné zázemí pro společné hry a aktivity. Je respektováno osobní soukromí dětí, např. pokud nemají zájem při zúčastňování se na společných aktivitách. Adaptace probíhá před nástupem do MŠ zpravidla dvakrát, ale mohou proběhnout i vícekrát v závislosti na adaptabilitu dítěte. Během školního roku mohou zákonní zástupci být s dítětem v MŠ v kteroukoli denní dobu podle potřeb. Poměr spontánních a řízených činností je vyvážený. Děti mají při svých aktivitách dostatečnou časovou dotaci k dokončení práce, popř. v nich mohou později pokračovat. Veškeré aktivity jsou organizovány tak, aby děti byly podněcovány k vlastní aktivitě a experimentování, zapojovaly se do organizace činností a pracovaly svým tempem. Děti mohou pracovat samostatně nebo v menších či větších skupinách. V naší MŠ je dostatečně dbáno na soukromí dětí. Pokud dítě potřebuje, může se uchýlit do klidného koutku a nemusí se zúčastňovat společných činností. To stejné platí i při soukromí v osobní hygieně. Plánování činností vychází z potřeb a zájmů dětí, vyhovuje individuálním vzdělávacím potřebám a možnostem dětí, které jsou motivovány k plnému využití svých schopností. Pro realizaci plánovaných činností jsou vytvářeny vhodné materiální podmínky. Dbáme na to, aby děti měly připravené prostředí. Věcné vybavení prostředí je dostatečné a kvalitní. Nejsou překračovány počty dětí ve třídě.

3.5 Řízení mateřské školy

Povinnosti, pravomoci a úkoly všech pracovníků mateřské školy jsou jasně vymezeny. Je vytvořen funkční informační systém, a to jak uvnitř mateřské školy, tak navenek. Ředitelka školy pozitivně motivuje své kolegyně, navozuje přátelskou atmosféru, pocit vzájemné důvěry a tolerance. Společně dochází k rozhodování o měsíčních plánech a akcích školy. Na tvorbě ŠVP PV se podílel celý pedagogický kolektiv. Ředitelka školy vyhodnocuje práci všech zaměstnanců, pozitivně zaměstnance motivuje a podporuje jejich vzájemnou spolupráci. Mateřská škola úzce spolupracuje se zákonnými zástupci a podporuje jejich zapojování do aktivit školy. Komunikace se zákonnými zástupci probíhá na bázi osobního kontaktu s učiteli. Plánování pedagogické práce a chodu MŠ je funkční, opírá se o analýzu a využívá zpětnou vazbu. Kontrolní a evaluační činnosti zahrnují všechny stránky chodu MŠ. Mateřská škola spolupracuje se zřizovatelem a dalšími orgány státní správy a samosprávy, se základní školou a odborníky poskytujícími pomoc zejména při řešení individuálních výchovných a vzdělávacích problémů.

3.6 Personální a pedagogické zajištění

Všichni zaměstnanci, kteří pracují v MŠ jako pedagogičtí pracovníci, mají předepsanou odbornou kvalifikaci. Pracovní tým funguje na základě jasně vymezených a společně vytvořených pravidel. Pedagogičtí pracovníci přistupují ke svému dalšímu vzdělávání aktivně. Zúčastňují se seminářů, webinářů nebo si rozšiřují své znalosti formou samostudia. Ředitel podporuje profesionalizaci pracovního týmu, sleduje udržení a další růst profesních kompetencí všech pedagogů (včetně své

osoby), vytváří podmínky pro jejich další systematické vzdělávání. Služby učitelů jsou organizovány takovým způsobem, aby byla vždy a při všech činnostech zajištěna optimální pedagogické péče o děti. Je podle možností a podmínek školy zajištěno překrývání přímé pedagogické činnosti učitelů ve třídě, optimálně alespoň v rozsahu dvou a půl hodiny.“ Přestávky v práci jsou upraveny organizačním řádem školy. Zaměstnanci jednají, chovají se a pracují profesionálním způsobem. Specializované služby, jako je logopedie, rehabilitace či jiná péče o děti se speciálními vzdělávacími potřebami, ke kterým předškolní pedagog sám není dostatečně kompetentní, jsou zajišťovány ve spolupráci s příslušnými odborníky.

3.7 Spoluúčast rodičů

Mezi zákonnými zástupci a učiteli je vytvářena oboustranná důvěra, otevřenost a vstřícnost, porozumění a respekt. Učitelé sledují konkrétní potřeby jednotlivých dětí (rodin), snaží se jim porozumět a vyhovět. Díky metodě, kterou pracujeme, máme možnost věnovat značnou pozornost integraci dětí se speciálními vzdělávacími potřebami včetně žáků v různých oblastech nadaných. Zákonní zástupci jsou zváni k účasti ve třídě, na různých programech a akcích. Zákonní zástupci jsou pravidelně informováni o tom, co se ve třídě děje a v případě potřeby řeší společně postup výchovy a vzdělávání svých dětí. O dění v MŠ jsou zákonní zástupci informováni na nástěnkách a webových stránkách školy. Informace jimi svěřené jsou důvěrné a učitel nezasahuje do soukromí rodin. Mateřská škola podporuje rodinnou výchovu a pomáhá rodičům v péči o dítě; nabízí rodičům poradenský servis i nejrůznější osvětové aktivity v otázkách výchovy a vzdělávání předškolních dětí.

3.8 Podmínky pro vzdělávání dětí se speciálními vzdělávacími potřebami

Prostředí MŠ je maximálně bezpečné s ohledem na potřeby dítěte se SVP. Bezpečnost zajišťuje zvýšený bezpečnostní dohled. Kompenzační pomůcky jsou v MŠ k dispozici dle potřeb konkrétního dítěte. MŠ zajišťuje spolupráci se zákonnými zástupci dítěte, školským poradenským zařízením, v případě potřeby spolupráci s odborníky mimo oblast školství. Asistent pedagoga je přítomen podle stupně přiznaného podpůrného opatření. Vzdělávání dítěte probíhá ve vhodném komunikačním systému.

3.9 Podmínky vzdělávání dětí nadaných

Mateřská škola dle svých možností vytváří takové materiální podmínky, které umožní dítěti jeho talent rozvíjet. Mateřská škola má dostatek materiálů, knih, didaktických a inovativních pomůcek, kterými může dále rozvíjet kognitivní schopnosti dětí. Vzdělávání nadaných dětí probíhá takovým

způsobem, aby byl stimulován rozvoj jejich potenciálu včetně různých druhů nadání a aby se tato nadání mohla ve škole projevit a pokud možno i uplatnit a dále rozvíjet. Při vzdělávání dítěte jsou vytvářeny vhodné organizační podmínky (samostatná práce s náročnějším zadáním, Montessori pomůcky). Pedagogové si prohlubují znalosti a dovednosti související se vzděláváním nadaných dětí. Podporují přirozenou zvědavost dítěte, vycházejí dítěti vstříc v jeho potřebách, staví na jeho vnitřní motivaci. Mateřská škola spolupracuje s odborníky ze školského poradenského zařízení, se zákonnými zástupci dítěte a dalšími subjekty.

3.10 Podmínky vzdělávání dětí od dvou do tří let

Mateřská škola je vybavena dostatečným množstvím podnětných a bezpečných hraček a pomůcek vhodných pro dvouleté děti. Ve věkově heterogenní třídě jsou pro zajištění bezpečnosti jiným způsobem znepřístupněny bezpečnost ohrožující předměty. Ve třídě jsou nastavena dětem srozumitelná pravidla pro používání a ukládání hraček a pomůcek. Prostředí je upraveno tak, aby poskytovalo dostatečný prostor pro volný pohyb a hru dětí, umožňovalo variabilitu v uspořádání prostoru a zabezpečovalo možnost naplnění potřeby průběžného odpočinku. Mateřská škola je vybavena dostatečným zázemím pro zajištění hygieny dítěte. Šatna je vybavena dostatečně velkým úložným prostorem na náhradní oblečení a hygienické potřeby. Je zajištěn vyhovující režim dne, který respektuje potřeby dětí (zejména pravidelnost, dostatek času na realizaci činností, úprava času stravování, dostatečný odpočinek). Mateřská škola vytváří podmínky pro adaptaci dítěte v souladu s jeho individuálními potřebami. Dítěti je umožněno používání specifických pomůcek pro zajištění pocitu bezpečí a jistoty. Vzdělávací činnosti jsou realizovány v menších skupinách či individuálně, podle potřeb a volby dětí. Učitel uplatňuje k dítěti laskavě důsledný přístup, dítě pozitivně přijímá. V mateřské škole jsou aktivně podněcovány pozitivní vztahy, které vedou k oboustranné důvěře a spolupráci s rodinou.

4 Organizace vzdělávání

Druh provozu školy: Celodenní

Počet tříd včetně bližší charakteristiky:

Každá třída má svůj název. Kapacita MŠ je 40 dětí, v každé třídě je obsazenost 20 dětí. Třídy jsou heterogenní, nachází se na jednom podlaží a jsou vzájemně propojeny. Ve třídách jsou k dispozici hračky, didaktické hry, výtvarné potřeby, hudební nástroje, Montessori pomůcky, encyklopedie a dětské knihy, pomůcky na cvičení a pečujeme také o africké šneky.

Pravidla pro zařazování do jednotlivých tříd:

Do jednotlivých tříd jsou děti zařazovány dle přátelských a sourozeneckých vztahů, dle zachování poměru mezi jednotlivými věkovými skupinami.

Činnosti se souběžným působením dvou učitelů ve třídě:

Souběžné působení dvou učitelů ve třídě je při ranním scházení dětí, zdravotním cvičení, řízené činnosti a při pobytu venku.

Kritéria pro přijímání dětí do mateřské školy:

Zveřejnění výsledků zápisu je na webových stránkách školy a na vstupních dveřích MŠ. Odpovědnou osobou je ředitelka ZŠ a MŠ.

5 Charakteristika vzdělávacího programu

5.1 Zaměření školy

Naše MŠ používá ke vzdělávání i prvky Montessori pedagogiky. Snažíme se dětem připravovat podnětné prostředí a posilovat jejich vnitřní motivaci pro vzdělávání. Činnosti jsou nabízeny na základě pozorování. Vzhledem k propojení tříd na jednom podlaží a programu mohou děti přecházet k činnostem, které jim vyhovují, vyjma zdravotního a motivačního cvičení, neboť prostor je omezen. Zaměřujeme se na individuální vzdělávání, doplňkovou činnost zaměřenou na předškolní děti, logopedii, seznámení s cizím jazykem, tancování a výtvarné tvoření.

5.2 Dlouhodobé cíle vzdělávacího programu

Dlouhodobým cílem vzdělávacího programu je:

- důraz na individuální přístup k dítěti
- vedení dětí k samostatnosti
- posilování vnitřní motivace

5.3 Metody a formy vzdělávání

Formy vzdělávání:

Individuální práce – samostatné řešení úkolu, snaha o dokončení

Řízená – seznamování dětí s běžnými životními situacemi, které je mohou potkat – forma rozhovoru, využití četby, náhodné situace v MŠ

Didaktická – hry s pravidly, vyžadující průběžné řízení

Spontánní činnosti dětí

Opakovací Skupinová – vzájemná pomoc, spolupráce, pomoc slabšímu.

chvilky, volné hry

Řízené činnosti – s celou skupinou (cvičení, vyprávění, dramatizace,...)

V rámci výzev OP VVV.

Distanční vzdělávání

Novela školského zákona, zavádí pro děti povinnost účastnit se distanční výuky jako součásti povinné školní docházky. Povinná výuka na dálku se týká krizového stavu podle krizového zákona nebo uzavření škol z nařízení ministerstva zdravotnictví či krajské hygienické stanice. Mateřská škola bude povinna poskytovat vzdělávání distančním způsobem pouze dětem, pro které je předškolní vzdělávání povinné. Bude ho muset spustit tehdy, pokud do školy nebude moci přijít víc než polovina dětí, kterých se povinná předškolní výchova týká.

Omlouvání docházky dětí po dobu distanční výuky:

U dítěte s povinným předškolním vzděláváním má zákonný zástupce povinnost SMS nebo písemně nahlásit a omluvit tak jeho účast v distanční výuce bez zbytečného odkladu. Po návratu do mateřské školy omluví dítě do omluvného listu.

Podoba distančního vzdělávání v MŠ

Dle doporučení MŠMT není v mateřské škole potřebné stanovovat hodinový rozsah ani časové vymezení výuky. Vzdělávání probíhá v souladu s RVP PV a ŠVP dané školy, avšak ne nutně v plné míře. Z hlediska obsahu vzdělávání mohou být východiskem pro přípravu nabídky rozvojových aktivit pro děti, vlastní zdroje pedagogů, které využívají i pro vzdělávání v běžném režimu a budou zveřejněny na webových stránkách školy a zasílány na e-mail rodiny.

Škola přizpůsobuje formu výuky na dálku zákonným podmínkám dítěte.

Pro děti v posledním povinném roce předškolního vzdělávání je důležitá systematická příprava na vzdělávání v základní škole, do níž za několik měsíců nastoupí. Na základě deficitních oblastí školní připravenosti konkrétního dítěte je vhodné zadávané aktivity individualizovat tak, aby u něj cíleně rozvíjely např. grafomotoriku, matematické představy, sluchové vnímání apod. Doporučení učitele vycházejí z hodnocení individuálních vzdělávacích pokroků jednotlivce.

Zapojení všech dětí

Pokud se dítě nemůže z technických důvodů účastnit online vzdělávání, mateřská škola může rodičům po osobní či telefonické domluvě úkoly předávat osobně pomocí pracovních listů. Není účelem plnit úkoly za dítě.

Formy distanční výuky v MŠ:

Elektronicky – e-mail

On-line setkávání

Osobně - zákonný zástupce dítěte si vyzvedne učivo a úkoly v MŠ

Třídní učitel komunikuje s rodinou dítěte vybranou formou distanční výuky – zasílá vzdělávací nabídku - pracovní listy, náměty na výtvarnou výchovu a pohybové aktivity, tipy a náměty na zábavné i výukové aktivity s dětmi v domácím prostředí.

Zpětná vazba

odevzdání portfolia se zadanými úkoly v mateřské škole po předchozí domluvě

osobní odevzdání v MŠ

porovnání vybraných úkolů s domácím vypracováním

Kdy se neposkytuje distanční vzdělávání

Distanční vzdělávání se nerealizuje, pokud předškoláci do MŠ nedochází z důvodů, jako jsou například běžné virózy, střevní onemocnění, neštovice, nebo v případě, kdy o uzavření MŠ rozhodne poskytovatel či ředitelka z důvodu rekonstrukce. Distanční vzdělávání se taktéž neposkytuje v průběhu prázdnin a prázdninového provozu v omezení.

Poskytování jazykové podpory dětem s nedostatečnou znalostí českého jazyka

Děti, které pocházejí z jiného jazykového a kulturního prostředí, potřebují podporu učitele mateřské školy. Hlavní cílovou skupinou pro poskytování jazykové přípravy jsou cizinci v povinném předškolním vzdělávání. Pokud má mateřská škola 1 – 3 cizince bude jim poskytovat individuální jazykovou podporu v rámci běžných vzdělávacích činností. Pokud je zastoupení cizinců 4 a více v povinném předškolním vzdělávání, zřizuje ředitel školy skupinu. Škola má povinnost poskytovat jazykovou přípravu v rozsahu jedné hodiny týdně. Do skupiny mohou být na základě posouzení potřebnosti ředitelem školy zařazeny i jiné děti, které mají prokazatelně obdobné integrační potřeby (mladší, s českým občanstvím apod.).

Pedagog dodržuje zásady

- hovoří pomalu a zřetelně
- stojí čelem k dítěti
- k hovoru využívá témata, která jsou dítěti známá a blízká
- užívá ustálené jednoduché instrukce a slovní spojení, instrukce sděluje posloupně po jedné
- klade jednoduché otázky, dává dostatek času na odpověď
- využívá neverbální prostředky (gesta, mimika), řeč opírá o vizuální oporu (obrázky, předměty)

- srozumitelně a vstřícně seznamuje dítě s uspořádáním dne a nastavenými pravidly, používá k tomu dostupnou oporu včetně spolupráce s ostatními dětmi
- seznamuje dítě se základy české kultury a společnosti, života v obci, a to v běžných situacích, které se dítěte a jeho života bezprostředně dotýkají.

Metody

- dítě zařazovat do her v menších skupinách
- pracovat v menších skupinách nebo individuálně
- nutná komplexní péče (podpora logopeda, speciálního pedagoga, asistenta pedagoga, spolupráce s rodinou)
- správný mluvní vzor
- rytmicizující cvičení – rytmicizace podle obrázků, 1–3slabičná slova, drobné hříčky, říkadla, hra na nástroje
- zpívání – jednoduché popěvky, doplňování textu, melodizace jedno- až tříslabičných slov
- práce s knihou, s Albi knihou
- rozvoj paměti, pozornosti a myšlení
- střídání činností (hudební, pohybové, výtvarné)
- pracovat s piktogramy
- využívat inovativní pomůcky

Vzdělávací obsah

Kurikulum češtiny jako druhého jazyka pro povinné předškolní vzdělávání.

Metody vzdělávání:

Způsoby učení jsou například slovní, názorné, praktické činnosti, situační, prožitkové, kooperativní.

5.4 Zajištění vzdělávání dětí se speciálními vzdělávacími potřebami a dětí nadaných

Pravidla a průběh tvorby, realizace a vyhodnocení PLPP:

Učitelka společně s výchovnou poradkyní vytvoří PLPP. S vytvořeným PLPP seznámí zákonné zástupce dítěte. Vzdělávání dítěte podle vytvořeného PLPP může trvat až 3 měsíce. Poté učitel PLPP vyhodnotí. Pokud je PLPP vyhovující, tak se doplní a aktualizuje dle potřeby. Pokud se ukáže PLPP jako nedostačující, informuje učitel zákonného zástupce a doporučí vyšetření u odborníka (SPC).

Pravidla a průběh tvorby, realizace a vyhodnocení IVP:

Na základě vyšetření SPC a doporučení PPP vyhotoví učitel s pomocí výchovné poradkyně IVP.

5.5 Zajištění průběhu vzdělávání dětí od dvou do tří let

Děti potřebují stálý pravidelný denní režim, dostatek emoční podpory, zajištění pocitu bezpečí, přiměřeně podnětné prostředí a činnosti, více individuální péče, srozumitelná pravidla.

Pro úspěšné vzdělávání dětí dvouletých zabezpečujeme:

- Mateřská škola je vybavena dostatečným množstvím podnětných a bezpečných hraček a pomůcek vhodných pro dvouleté děti.
- Ve věkově heterogenní třídě jsou pro zajištění bezpečnosti jiným způsobem znepřístupněny bezpečnost ohrožující předměty. Ve třídě jsou nastavena dětem srozumitelná pravidla pro používání a ukládání hraček a pomůcek.
- Prostředí je upraveno tak, aby poskytovalo dostatečný prostor pro volný pohyb a hru dětí, umožňovalo variabilitu v uspořádání prostoru a zabezpečovalo možnost naplnění potřeby průběžného odpočinku.
- Mateřská škola je vybavena dostatečným zázemím pro zajištění hygieny dítěte.
- Šatna je vybavena dostatečně velkým úložným prostorem na náhradní oblečení a hygienické potřeby.
- Je zajištěn vyhovující režim dne, který respektuje potřeby dětí (zejména pravidelnost, dostatek času na realizaci činností, úprava času stravování, dostatečný odpočinek).

- Mateřská škola vytváří podmínky pro adaptaci dítěte v souladu s jeho individuálními potřebami.
- Dítěti je umožněno používání specifických pomůcek pro zajištění pocitu bezpečí a jistoty.
- Vzdělávací činnosti jsou realizovány v menších skupinách či individuálně, podle potřeb a volby dětí.
- Učitel uplatňuje k dítěti laskavě důsledný přístup, dítě pozitivně přijímá.
- V mateřské škole jsou aktivně podněcovány pozitivní vztahy, které vedou k oboustranné důvěře a spolupráci s rodinou.

6 Vzdělávací obsah

6.1 Integrované bloky

6.1.1 Barevný podzim

Název integrovaného bloku	Barevný podzim
Oblast	Dítě a jeho tělo, Dítě a jeho psychika, Dítě a ten druhý, Dítě a společnost, Dítě a svět
Charakteristika integrovaného bloku	Oblast je zaměřena na seznamování dětí s prostředím mateřské školy, nastavování pravidel, vyjádření pocitů, vnímání kamarádů, dospělých, mezi kterými se pohybuje a na ochranu při setkávání se cizími lidmi, na pozitivní náladu ovlivněnou barvou.
Návrhy dílčích témat pro realizaci	1.1 Naše školička 1.2 Moje rodina 1.3 Plody naší zahrádky 1.4 Barva čaruje 1.5 Počasí 1.6 Barevné stromy 1.7 Opakování, přání dětí 1.8 Prima vařečka

Klíčové kompetence	Dílčí cíle	Očekávané výstupy
samostatně rozhoduje o svých činnostech; umí si vytvořit svůj názor a vyjádřit jej	rozvoj schopnosti přizpůsobovat se podmínkám vnějšího prostředí i jeho změnám	uplatňovat své individuální potřeby, přání a práva s ohledem na druhého (obhajovat svůj postoj nebo názor, respektovat jiný postoj či názor), přijímat a uzavírat kompromisy, řešit konflikt dohodou vyjádřit souhlas i nesouhlas, říci „ne“ v situacích, které to vyžadují (v ohrožujících, nebezpečných či neznámých situacích), odmítnout se podílet na nedovolených či zakázaných činnostech apod.

Klíčové kompetence	Dílčí cíle	Očekávané výstupy
	získání schopnosti záměrně řídit svoje chování a ovlivňovat vlastní situaci	
uplatňuje získanou zkušenost v praktických situacích a v dalším učení	osvojení si věku přiměřených praktických dovedností	zvládat jednoduchou obsluhu a pracovní úkony (postarat se o hračky, pomůcky, uklidit po sobě, udržovat pořádek, zvládat jednoduché úklidové práce, práce na zahradě apod.) zvládnout sebeobsluhu, uplatňovat základní kulturně hygienické a zdravotně preventivní návyky (starat se o osobní hygienu, přijímat stravu a tekutinu, umět stolovat, postarat se o sebe a své osobní věci, oblékat se, svlékat, obouvat apod.)
se dokáže vyjadřovat a sdělovat své prožitky, pocity a nálady různými prostředky (řečovými, výtvarnými, hudebními, dramatickými apod.)	rozvoj poznatků, schopností a dovedností umožňujících pocity, získané dojmy a prožitky vyjádřit	vyjadřovat se prostřednictvím hudebních a hudebně pohybových činností, zvládat základní hudební dovednosti vokální i instrumentální (zaspívat píseň, zacházet s jednoduchými hudebními nástroji, sledovat a rozlišovat rytmus) vyjadřovat samostatně a smysluplně myšlenky, nápady, pocity, mínění a úsudky ve vhodně zformulovaných větách
komunikuje v běžných situacích bez zábran a ostychu s dětmi i s dospělými; chápe, že být komunikativní, vstřícné, iniciativní a aktivní je výhodou	rozvoj komunikativních dovedností (verbálních i neverbálních) a kultivovaného projevu	ve známých a opakujících se situacích a v situacích, kterým rozumí, ovládat svoje city a přizpůsobovat jim své chování přemýšlet, vést jednoduché úvahy a to, o čem přemýšlí a uvažuje, také vyjádřit sledovat a vyprávět příběh, pohádku
se nebojí chybovat, pokud nachází pozitivní ocenění nejen za úspěch, ale také za snahu	poznávání sebe sama, rozvoj pozitivních citů ve vztahu k sobě (uvědomění si vlastní identity, získání sebevědomí, sebedůvěry, osobní spokojenosti)	přijímat pozitivní ocenění i svůj případný neúspěch a vyrovnat se s ním, učit se hodnotit svoje osobní pokroky
má základní dětskou představu o tom, co je v souladu se základními lidskými hodnotami a normami i co je s nimi v rozporu, a snaží se podle toho chovat	vytvoření povědomí o mezilidských morálních hodnotách	mít povědomí o významu životního prostředí (přírody i společnosti) pro člověka, uvědomovat si, že způsobem, jakým se dítě i ostatní v jeho okolí chovají, ovlivňují vlastní zdraví i životní prostředí

Klíčové kompetence	Dílčí cíle	Očekávané výstupy
		vyvinout volní úsilí, soustředit se na činnost a její dokončení
chápe, že nespravedlnost, ubližování, ponižování, lhostejnost, agresivita a násilí se nevyplácí a že vzniklé konflikty je lépe řešit dohodou; dokáže se bránit projevům násilí jiného dítěte, ponižování a ubližování	poznávání pravidel společenského soužití a jejich spoluvytváření v rámci přirozeného sociokulturního prostředí, porozumění základním projevům neverbální komunikace obvyklým v tomto prostředí	adaptovat se na život ve škole, aktivně zvládat požadavky plynoucí z prostředí školy i jeho běžných proměn (vnímat základní pravidla jednání ve skupině, podílet se na nich a řídit se jimi, podřídit se rozhodnutí skupiny, přizpůsobit se společnému programu, spolupracovat, přijímat autoritu) a spoluvytvářet v tomto společenství prostředí pohody začlenit se do třídy a zařadit se mezi své vrstevníky, respektovat jejich rozdílné vlastnosti, schopnosti a dovednosti
spoluvytváří pravidla společného soužití mezi vrstevníky, rozumí jejich smyslu a chápe potřebu je zachovávat	seznamování s pravidly chování ve vztahu k druhému	utvořit si základní dětskou představu o pravidlech chování a společenských normách, co je v souladu s nimi a co proti nim a ve vývojově odpovídajících situacích se podle této představy chovat (doma, v mateřské škole i na veřejnosti)

6.1.2 Okno do přírody

Název integrovaného bloku	Okno do přírody
Oblast	Dítě a jeho tělo, Dítě a jeho psychika, Dítě a ten druhý, Dítě a společnost, Dítě a svět
Charakteristika integrovaného bloku	Oblast je zaměřena na zrakové a hmatové vnímání, práci s knihou, na oslavy zimních svátků. Děti se učí vnímat okolí zrakově, hmatem a rozlišovat nebezpečné situace, seznamují se s tradicemi, oslavami.
Návrhy dílčích témat pro realizaci	2.1 Moje zdraví Malý zdravotník 2.2 Moje tělo Zuby 5 smyslů 2.3 Okno 2.4 Pohádka

Název integrovaného bloku	Okno do přírody
	2.5 Mikuláš 2.6 Vánoce 2.7 Opakování, přání dětí

Klíčové kompetence	Dílčí cíle	Očekávané výstupy
soustředěně pozoruje, zkoumá, objevuje, všímá si souvislostí, experimentuje a užívá při tom jednoduchých pojmů, znaků a symbolů	rozvoj a užívání všech smyslů	všimnout si změn a dění v nejbližším okolí záměrně se soustředit na činnost a udržet pozornost sluchově rozlišovat začáteční a koncové slabiky a hlásky ve slovech vnímat a rozlišovat pomocí všech smyslů (sluchově rozlišovat zvuky a tóny, zrakově rozlišovat tvary předmětů a jiné specifické znaky, rozlišovat vůně, chuť, vnímat hmatem apod.)
ovládá řeč, hovoří ve vhodně formulovaných větách, samostatně vyjadřuje své myšlenky, sdělení, otázky i odpovědi, rozumí slyšenému, slovně reaguje a vede smysluplný dialog	rozvoj řečových schopností a jazykových dovedností receptivních (vnímání, naslouchání, porozumění) i produktivních (výslovnosti, vytváření pojmů, mluvního projevu, vyjadřování)	formulovat otázky, odpovídat, hodnotit slovní výkony, slovně reagovat porozumět slyšenému (zachytit hlavní myšlenku příběhu, sledovat děj a zopakovat jej ve správných větách) vést rozhovor (naslouchat druhým, vyčkat, až druhý dokončí myšlenku, sledovat řečníka i obsah, ptát se) správně vyslovovat, ovládat dech, tempo i intonaci řeči
si uvědomuje, že za sebe i své jednání odpovídá a nese důsledky	rozvoj schopnosti žít ve společenství ostatních lidí (spolupracovat, spolupodílet se), přináležen k tomuto společenství (ke třídě, k rodině, k ostatním dětem) a vnímat a přijímat základní hodnoty v tomto společenství uznávané	pochopit, že každý má ve společenství (v rodině, ve třídě, v herní skupině) svou roli, podle které je třeba se chovat uplatňovat návyky v základních formách společenského chování ve styku s dospělými i s dětmi (zdravit známé děti i dospělé, rozloučit se, poprosit, poděkovat, vzít si slovo až když druhý domluví, požádat o pomoc, vyslechnout sdělení, uposlechnout

Klíčové kompetence	Dílčí cíle	Očekávané výstupy
projevuje dětským způsobem citlivost a ohleduplnost k druhým, pomoc slabším, rozpozná nevhodné chování; vnímá nespravedlnost, ubližování, agresivitu a lhostejnost	posilování prosociálního chování ve vztahu k ostatním lidem (v rodině, v mateřské škole, v dětské herní skupině apod.)	<p>pokyn apod.)</p> <p>bránit se projevům násilí jiného dítěte, ubližování, ponižování apod.</p> <p>vnímat, co si druhý přeje či potřebuje, vycházet mu vstříc (chovat se citlivě a ohleduplně k slabšímu či postiženému dítěti, mít ohled na druhého a soucítit s ním, nabídnout mu pomoc apod.)</p> <p>respektovat potřeby jiného dítěte, dělit se s ním o hračky, pomůcky, pamlsky, rozdělit si úkol s jiným dítětem apod.</p> <p>dodržovat dohodnutá a pochopená pravidla vzájemného soužití a chování doma, v mateřské škole, na veřejnosti, dodržovat herní pravidla</p>
užívá při řešení myšlenkových i praktických problémů logických, matematických i empirických postupů; pochopí jednoduché algoritmy řešení různých úloh a situací a využívá je v dalších situacích	rozvoj pohybových schopností a zdokonalování dovedností v oblasti hrubé i jemné motoriky (koordinace a rozsahu pohybu, dýchání, koordinace ruky a oka apod.), ovládnutí pohybového aparátu a tělesných funkcí	<p>ovládat dechové svalstvo, sladit pohyb se zpěvem</p> <p>vědomě napodobit jednoduchý pohyb podle vzoru a přizpůsobit jej podle pokynu</p> <p>zvládnout základní pohybové dovednosti a prostorovou orientaci, běžné způsoby pohybu v různém prostředí (zvládat překážky, házet a chytat míč, užívat různé náčiní, pohybovat se ve skupině dětí, pohybovat se na sněhu, ledu, ve vodě, v písku)</p>
odhaduje své síly, učí se hodnotit svoje osobní pokroky i oceňovat výkony druhých	rozvoj společenského i estetického vkusu	chovat se a jednat na základě vlastních pohnutek a zároveň s ohledem na druhé
se zajímá o druhé i o to, co se kolem děje; je otevřeně aktuálnímu dění	rozvoj úcty k životu ve všech jeho formách	<p>porozumět běžným neverbálním projevům citových prožitků a nálad druhých</p> <p>uvědomovat si svá práva ve vztahu k druhému, přiznávat stejná práva druhým a respektovat je</p> <p>porozumět běžným projevům vyjádření emocí a</p>

Klíčové kompetence	Dílčí cíle	Očekávané výstupy
chápe, že vyhýbat se řešení problémů nevede k cíli, ale že jejich včasné a uvážlivé řešení je naopak výhodou; uvědomuje si, že svou aktivitou a iniciativou může situaci ovlivnit	vytváření zdravých životních návyků a postojů jako základů zdravého životního stylu	nálad mít povědomí o významu péče o čistotu a zdraví, o významu aktivního pohybu a zdravé výživy zachovávat správné držení těla
ví, že není jedno, v jakém prostředí žije, uvědomuje si, že se svým chováním na něm podílí a že je může ovlivnit	osvojení si poznatků a dovedností důležitých k podpoře zdraví, bezpečí, osobní pohody i pohody prostředí	orientovat se bezpečně ve známém prostředí i v životě tohoto prostředí (doma, v budově mateřské školy, v blízkém okolí) mít povědomí o některých způsobech ochrany osobního zdraví a bezpečí a o tom, kde v případě potřeby hledat pomoc (kam se obrátit, koho přivolat, jakým způsobem apod.)
dbá na osobní zdraví a bezpečí svoje i druhých, chová se odpovědně s ohledem na zdravé a bezpečné okolní prostředí (přírodní i společenské)	osvojení si poznatků o těle a jeho zdraví, o pohybových činnostech a jejich kvalitě osvojení si poznatků a dovedností potřebných k vykonávání jednoduchých činností v péči o okolí při spoluvytváření zdravého a bezpečného prostředí a k ochraně dítěte před jeho nebezpečnými vlivy	pojmenovat části těla, některé orgány (včetně pohlavních), znát jejich funkce, mít povědomí o těle a jeho vývoji, (o narození, růstu těla a jeho proměnách), znát základní pojmy užívané ve spojení se zdravím, s pohybem a sportem rozlišovat, co prospívá zdraví a co mu škodí; chovat se tak, aby v situacích pro dítě běžných a jemu známých neohrožovalo zdraví, bezpečí a pohodu svou ani druhých uvědomovat si nebezpečí, se kterým se může ve svém okolí setkat, a mít povědomí o tom, jak se prakticky chránit (vědět, jak se nebezpečí vyhnout, kam se v případě potřeby obrátit o pomoc) pojmenovat části těla, některé orgány (včetně pohlavních), znát jejich funkce, mít povědomí o těle a jeho vývoji, (o narození, růstu těla a jeho proměnách), znát základní pojmy užívané ve spojení se zdravím, s pohybem a sportem

Klíčové kompetence	Dílčí cíle	Očekávané výstupy
		rozlišovat, co prospívá zdraví a co mu škodí; chovat se tak, aby v situacích pro dítě běžných a jemu známých neohrožovalo zdraví, bezpečí a pohodu svou ani druhých uvědomovat si nebezpečí, se kterým se může ve svém okolí setkat, a mít povědomí o tom, jak se prakticky chránit (vědět, jak se nebezpečí vyhnout, kam se v případě potřeby obrátit o pomoc)

6.1.3 Zima běhá po světě

Název integrovaného bloku	Zima běhá po světě
Oblast	Dítě a jeho tělo, Dítě a jeho psychika, Dítě a ten druhý, Dítě a společnost, Dítě a svět
Charakteristika integrovaného bloku	Oblast je zaměřena na celodenní prožitky, pohybové aktivity, pomoc dospělým, povolání, zodpovědnost při plnění povinností, ne bezpečí při manipulaci se zimními dopravními prostředky.
Návrhy dílčích témat pro realizaci	3.1 Zimní radovánky 3.2 Těšíme se do školy 3.3 Umíme se radovat 3.4 Co děláme celý den 3.5 Povolání 3.6 Dopravní ruch 3.7 Hrneček 3.8 Kniha

Klíčové kompetence	Dílčí cíle	Očekávané výstupy
dokáže rozpoznat a využívat vlastní silné stránky, poznávat svoje slabé stránky	posilování přirozených poznávacích citů (zvědavosti, zájmu, radosti z objevování)	prožívat radost ze zvládnutého a poznaného uvědomovat si své možnosti i limity (své silné i slabé stránky)

Klíčové kompetence	Dílčí cíle	Očekávané výstupy
	apod.)	
se domlouvá gesty i slovy, rozlišuje některé symboly, rozumí jejich významu i funkci	rozvoj interaktivních a komunikativních dovedností verbálních i neverbálních	přirozeně a bez zábrán komunikovat s druhým dítětem, navazovat a udržovat dětská přátelství poznat a pojmenovat většinu toho, čím je obklopeno rozlišovat některé obrazné symboly (piktogramy, orientační a dopravní značky, označení nebezpečí apod.) a porozumět jejich významu i jejich komunikativní funkci domluvit se slovy i gesty, improvizovat
se dokáže ve skupině prosadit, ale i podřídit, při společných činnostech se domlouvá a spolupracuje; v běžných situacích uplatňuje základní společenské návyky a pravidla společenského styku; je schopné respektovat druhé, vyjednávat, přijímat a uzavírat kompromisy	rozvoj kooperativních dovedností	spolupracovat s ostatními
se učí nejen spontánně, ale i vědomě, vyvine úsilí, soustředí se na činnost a záměrně si zapamatuje; při zadané práci dokončí, co započalo; dovede postupovat podle instrukcí a pokynů, je schopno dobrat se k výsledkům	rozvoj fyzické i psychické zdatnosti	utvořit jednoduchý rým koordinovat lokomoci a další polohy a pohyby těla, sladit pohyb s rytmem a hudbou
se spolupodílí na společných rozhodnutích; přijímá vyjasněné a zdůvodněné povinnosti; dodržuje dohodnutá a pochopená pravidla a přizpůsobuje se jim	vytváření prosociálních postojů (rozvoj sociální citlivosti, tolerance, respektu, přizpůsobivosti apod.)	dodržovat pravidla her a jiných činností, jednat spravedlivě, hrát fair chovat se zdvořile, přistupovat k druhým lidem, k dospělým i k dětem, bez předsudků, s úctou k jejich osobě, vážit si jejich práce a úsilí
se učí s chutí, pokud se mu dostává uznání a ocenění	rozvoj a kultivace mravního i estetického vnímání, cítění a prožívání	zachytit a vyjádřit své prožitky (slovně, výtvarně, pomocí hudby, hudebně pohybovou či dramatickou improvizací apod.) naučit se zpaměti krátké texty (reprodukovat říkanky, písničky, pohádky, zvládnout jednoduchou dramatickou úlohu apod.)
dovede využít informativní a komunikativní prostředky, se kterými se běžně setkává (knížky, encyklopedie, počítač, audiovizuální technika,	vytváření základů pro práci s informacemi	naučit se nazpaměť krátké texty, úmyslně si zapamatovat a vybavit popsat situaci (skutečnou, podle obrázku)

Klíčové kompetence	Dílčí cíle	Očekávané výstupy
telefon atp.)		
se chová při setkání s neznámými lidmi či v neznámých situacích obezřetně; nevhodné chování i komunikaci, která je mu nepříjemná, umí odmítnout	ochrana osobního soukromí a bezpečí ve vztazích s druhými dětmi i dospělými	uvědomovat si, že ne všichni lidé respektují pravidla chování, že se mohou chovat neočekávaně, proti pravidlům, a tím ohrožovat pohodu i bezpečí druhých; odmítat společensky nežádoucí chování (např. lež, nespravedlnost, ubližování, lhostejnost či agresivitu), chránit se před ním a v rámci svých možností se bránit jeho důsledkům (vyhýbat se komunikaci s lidmi, kteří se takto chovají) chovat se obezřetně při setkání s neznámými dětmi, staršími i dospělými jedinci, v případě potřeby požádat druhého o pomoc (pro sebe i pro jiné dítě) odmítnout komunikaci, která je mu nepříjemná

6.1.4 Voňavé jaro

Název integrovaného bloku	Voňavé jaro
Oblast	Dítě a jeho tělo, Dítě a jeho psychika, Dítě a ten druhý, Dítě a společnost, Dítě a svět
Charakteristika integrovaného bloku	Oblast je zaměřena na poznávání zákoutí naší země a na její charakteristické klimatické podmínky, děti získávají povědomí o časové posloupnosti dne, o živé přírodě.
Návrhy dílčích témat pro realizaci	4.1 Jarní zahrada 4.2 Jaro na dvoře 4.3 Jaro v lese 4.4 Velikonoce 4.5 Dopravní ruch Nebezpečí ohně 4.6 Ferda mravenec 4.7 Týden životního prostředí

Klíčové kompetence	Dílčí cíle	Očekávané výstupy
si všímá dění i problémů v bezprostředním okolí; přirozenou motivací k řešení dalších problémů a situací je pro něj pozitivní odezva na aktivní zájem	seznamování s místem a prostředím, ve kterém dítě žije, a vytváření pozitivního vztahu k němu	rozlišovat aktivity, které mohou zdraví okolního prostředí podporovat a které je mohou poškozovat, všimnout si nepořádků a škod, upozornit na ně osvojit si elementární poznatky o okolním prostředí, které jsou dítěti blízké, pro něj smysluplné a přínosné, zajímavé a jemu pochopitelné a využitelné pro další učení a životní praxi
řeší problémy, na které stačí; známé a opakující se situace se snaží řešit samostatně (na základě nápodoby či opakování), náročnější s oporou a pomocí dospělého	získání relativní citové samostatnosti	zvládat běžné činnosti a požadavky na dítě kladené i jednoduché praktické situace, které se doma a v mateřské škole opakují, chovat se přiměřeně a bezpečně doma i na veřejnosti (na ulici, na hřišti, v obchodě, u lékaře apod.) vyjednávat s dětmi i dospělými ve svém okolí, domluvit se na společném řešení (v jednoduchých situacích samostatně, jinak s pomocí) odloučit se na určitou dobu od rodičů a blízkých, být aktivní i bez jejich opory
odhaduje rizika svých nápadů, jde za svým záměrem, ale také dokáže měnit cesty a přizpůsobovat se daným okolnostem	rozvoj základních kulturně společenských postojů, návyků a dovedností dítěte, rozvoj schopnosti projevit se autenticky, chovat se autonomně, prosociálně a aktivně se přizpůsobovat společenskému prostředí a zvládat jeho změny	rozhodovat o svých činnostech
chápe, že se může o tom, co udělá, rozhodovat svobodně, ale že za svá rozhodnutí také odpovídá	vytvoření povědomí o vlastní sounáležitosti se světem, se živou a neživou přírodou, lidmi, společností, planetou Zemí	zacházet šetrně s vlastními i cizími pomůckami, hračkami, věcmi denní potřeby, s knížkami, s penězi apod. uvědomovat si svou samostatnost, zaujímat vlastní názory a postoje a vyjadřovat je
zpřesňuje si početní představy, užívá číselných a matematických pojmů, vnímá elementární matematické souvislosti	osvojení si elementárních poznatků o znakových systémech a jejich funkci (abeceda, čísla)	chápat základní číselné a matematické pojmy, elementární matematické souvislosti a podle potřeby je prakticky využívat (porovnávat, uspořádat a třídit

Klíčové kompetence	Dílčí cíle	Očekávané výstupy
		soubory předmětů podle určitého pravidla, orientovat se v elementárním počtu cca do šesti, chápat číselnou řadu v rozsahu první desítky, poznat více, stejně, méně, první, poslední apod.) poznat napsané své jméno poznat některá písmena a číslice, popř. slova
ovládá dovednosti předcházející čtení a psaní	osvojení si některých poznatků a dovedností, které předcházejí čtení i psaní, rozvoj zájmu o psanou podobu jazyka i další formy sdělení verbální i neverbální (výtvarné, hudební, pohybové, dramatické)	vnímat umělecké a kulturní podněty, pozorně poslouchat, sledovat se zájmem literární, dramatické či hudební představení a hodnotit svoje zážitky (říci, co bylo zajímavé, co je zaujalo) projevovat zájem o knížky, soustředěně poslouchat četbu, hudbu, sledovat divadlo, film, užívat telefon ovládat koordinaci ruky a oka, zvládat jemnou motoriku (zacházet s předměty denní potřeby, s drobnými pomůckami, s nástroji, náčiním a materiálem, zacházet s grafickým a výtvarným materiálem, např. s tužkami, barvami, nůžkami, papírem, modelovací hmotou, zacházet s jednoduchými hudebními nástroji apod.)
průběžně rozšiřuje svou slovní zásobu a aktivně ji používá k dokonalejší komunikaci s okolím	osvojení si elementárních poznatků, schopností a dovedností důležitých pro navazování a rozvíjení vztahů dítěte k druhým lidem	chápat prostorové pojmy (vpravo, vlevo, dole, nahoře, uprostřed, za, pod, nad, u, vedle, mezi apod.), elementární časové pojmy (teď, dnes, včera, zítra, ráno, večer, jaro, léto, podzim, zima, rok), orientovat se v prostoru i v rovině, částečně se orientovat v čase poznat a vymyslet jednoduchá synonyma, homonyma a antonyma chápat slovní vtíp a humor učit se nová slova a aktivně je používat (ptát se na slova, kterým nerozumí)
chápe, že zájem o to, co se kolem děje, činnost, pracovitost a podnikavost jsou	pochopení, že změny způsobené lidskou činností mohou prostředí chránit a	pomáhat pečovat o okolní životní prostředí (dbát o pořádek a čistotu, nakládat vhodným způsobem s

Klíčové kompetence	Dílčí cíle	Očekávané výstupy
přínosem a že naopak lhostejnost, nevědomost, pohodlnost a nízká aktivita mají svoje nepříznivé důsledky	zlepšovat, ale také poškozovat a ničit	odpady, starat se o rostliny, spoluvytvářet pohodu prostředí, chránit přírodu v okolí, živé tvory apod.) být citlivé ve vztahu k živým bytostem, k přírodě i k věcem zacházet s běžnými předměty denní potřeby, hračkami, pomůckami, drobnými nástroji, sportovním náčiním a nářadím, výtvarnými pomůckami a materiály, jednoduchými hudebními nástroji, běžnými pracovními pomůckami

6.1.5 Hrátky naší školičky

Název integrovaného bloku	Hrátky naší školičky
Oblast	Dítě a jeho tělo, Dítě a jeho psychika, Dítě a ten druhý, Dítě a společnost, Dítě a svět
Charakteristika integrovaného bloku	Oblast je zaměřena na poznávání naší planety, světadílů, naší vlasti, našeho města, encyklopedie.
Návrhy dílčích témat pro realizaci	5.1 Svátek matek Květinový den Látkové hrátky 5.2 Děti a naše zem Máme svátek Sportovní olympiáda Kutálej se, míčku 5.3 Slunce cestuje Brýle Ekocentrum - poznáváme hmyz a zvířata

Klíčové kompetence	Dílčí cíle	Očekávané výstupy
se učí svoje činnosti a hry plánovat, organizovat,	rozvoj schopnosti sebeovládání	prožívat a dětským způsobem projevoval, co cítí

Klíčové kompetence	Dílčí cíle	Očekávané výstupy
řídít a vyhodnocovat		(soucit, radost, náklonnost), snažit se ovládat své afektivní chování (odložit splnění svých osobních přání, zklidnit se, tlumit vztek, zlost, agresivitu apod.) zorganizovat hru
má elementární poznatky o světě lidí, kultury, přírody i techniky, který dítě obklopuje, o jeho rozmanitostech a proměnách; orientuje se v řádu a dění v prostředí, ve kterém žije	vytváření elementárního povědomí o širším přírodním, kulturním i technickém prostředí, o jejich rozmanitosti, vývoji a neustálých proměnách	porozumět, že změny jsou přirozené a samozřejmé (všechno kolem se mění, vyvíjí, pohybuje a proměňuje a že s těmito změnami je třeba v životě počítat), přizpůsobovat se běžně proměnlivým okolnostem doma i v mateřské škole vnímat, že svět má svůj řád, že je rozmanitý a pozoruhodný, nekonečně pestrý a různorodý - jak svět přírody, tak i svět lidí (mít elementární povědomí o existenci různých národů a kultur, různých zemích, o planetě Zemi, vesmíru apod.) mít povědomí o širším společenském, věcném, přírodním, kulturním i technickém prostředí i jeho dění v rozsahu praktických zkušeností a dostupných praktických ukázek v okolí dítěte
řeší problémy na základě bezprostřední zkušenosti; postupuje cestou pokusu a omylu, zkouší, experimentuje; spontánně vymýšlí nová řešení problémů a situací; hledá různé možnosti a varianty (má vlastní, originální nápady); využívá při tom dosavadní zkušenosti, fantazii a představivost	rozvoj, zpřesňování a kultivace smyslového vnímání, přechod od konkrétně názorného myšlení k myšlení slovně-logickému (pojmovému), rozvoj paměti a pozornosti, přechod od bezděčných forem těchto funkcí k úmyslným, rozvoj a kultivace představivosti a fantazie	vyjadřovat svou představivost a fantazii v tvořivých činnostech (konstruktivních, výtvarných, hudebních, pohybových či dramatických) i ve slovních výpovědích k nim nalézat nová řešení nebo alternativní k běžným řešit problémy, úkoly a situace, myslet kreativně, předkládat „nápady“
klade otázky a hledá na ně odpovědi, aktivně si všímá, co se kolem něho děje; chce porozumět věcem, jevům a dějům, které kolem sebe vidí;	vytváření pozitivního vztahu k intelektuálním činnostem a k učení, podpora a rozvoj zájmu o učení	vnímat, že je zajímavé dozvídat se nové věci, využívat zkušeností k učení vědomě využívat všech smyslů, záměrně

Klíčové kompetence	Dílčí cíle	Očekávané výstupy
poznává, že se může mnohému naučit, raduje se z toho, co samo dokázalo a zvládlo		pozorovat, postřehovat, všimat si (nového, změněného, chybějícího)
napodobuje modely prosociálního chování a mezilidských vztahů, které nachází ve svém okolí	rozvoj schopnosti citové vztahy vytvářet, rozvíjet je a city plně prožívat	navazovat kontakty s dospělým, kterému je svěřeno do péče, překonat stud, komunikovat s ním vhodným způsobem, respektovat ho uvědomovat si příjemné a nepříjemné citové prožitky (lásku, soucítění, radost, spokojenost i strach, smutek, odmítání), rozlišovat citové projevy v důvěrném (rodinném) a cizím prostředí
má smysl pro povinnost ve hře, práci i učení; k úkolům a povinnostem přistupuje odpovědně; váží si práce i úsilí druhých	vytvoření základů aktivních postojů ke světu, k životu, pozitivních vztahů ke kultuře a umění, rozvoj dovedností umožňujících tyto vztahy a postoje vyjadřovat a projevovat	respektovat předem vyjasněná a pochopená pravidla, přijímat vyjasněné a zdůvodněné povinnosti
rozlišuje řešení, která jsou funkční (vedoucí k cíli), a řešení, která funkční nejsou; dokáže mezi nimi volit	rozvoj tvořivosti (tvořivého myšlení, řešení problémů, tvořivého sebevyjádření)	zachycovat skutečnosti ze svého okolí a vyjadřovat své představy pomocí různých výtvarných dovedností a technik (kreslit, používat barvy, modelovat, konstruovat, tvořit z papíru, tvořit a vyrábět z různých jiných materiálů, z přírodnin aj.)
ví, že lidé se dorozumívají i jinými jazyky a že je možno se jim učit; má vytvořeny elementární předpoklady k učení se cizímu jazyku	vytváření povědomí o existenci ostatních kultur a národností	postupovat a učit se podle pokynů a instrukcí sledovat očima zleva doprava pojmenovat většinu toho, čím je obklopeno
je schopno chápat, že lidé se různí, a umí být tolerantní k jejich odlišnostem a jedinečnostem	poznávání jiných kultur	chápat, že všichni lidé (děti) mají stejnou hodnotu, přestože je každý jiný (jinak vypadá, jinak se chová, něco jiného umí či neumí apod.), že osobní, resp. osobnostní odlišnosti jsou přirozené
si uvědomuje svá práva i práva druhých, učí se je hájit a respektovat; chápe, že všichni lidé mají stejnou hodnotu	seznamování se světem lidí, kultury a umění, osvojení si základních poznatků o prostředí, v němž dítě žije	těšit se z hezkých a příjemných zážitků, z přírodních i kulturních krás i setkávání se s uměním

6.1.6 Doplnkový blok

Název integrovaného bloku	Doplnkový blok
Oblast	Dítě a jeho tělo, Dítě a jeho psychika, Dítě a ten druhý, Dítě a společnost, Dítě a svět
Charakteristika integrovaného bloku	Oblast je zaměřena na ekologický program v rámci spolupráce s Národním parkem České Švýcarsko, který prolíná dle aktuálního stavu a daných situací.
Návrhy dílčích témat pro realizaci	<ol style="list-style-type: none"> 1. Výprava lesních skřítků za pokladem: <ul style="list-style-type: none"> Kouzelný pískovec Poznávání ryb Rysí stezka 2. Co se skrývá za bludným kořenem <ul style="list-style-type: none"> Kouzelné bylinky Stromy a plody Tajemství dřeva Bludiště stop Vodní breberky Sluníčková louka 3. Studánky víly Rozárky <ul style="list-style-type: none"> Studánka věčné vody Studánka živé vody Studánka lesní vody Studánka tvé vody Studánka pitné vody Studánka bez vody Studánka živelné vody Studánka blízké vody Studánka čarovné vody 4. Ryby <ul style="list-style-type: none"> Život pod vodou

Název integrovaného bloku	Doplňkový blok
	<p>5. Na návštěvě v mraveništi Královna a mravenci Jak vypadá mraveniště Způsob života Skládání obrázků Zakuklení kamaráda</p> <p>6. V říši Obrů Včelí království Mravenčí dřina Naši malí spolubydlíci Noční dobrodruzi Pozor na žihadla Broučí olympiáda Včelí příbuzenstvo Motýli louka</p> <p>7. Hurvínkovy cesty do přírody Po stopách rysa Netopýří jeskyně Dlouhá cesta lososa Na křídlech modráska Tetřívkův taneček</p>

Klíčové kompetence	Dílčí cíle	Očekávané výstupy
--------------------	------------	-------------------

6.2 Popis zpracování třídního vzdělávacího programu

Třídní vzdělávací program je společný pro obě třídy, je vytvářen podle uvedené osnovy:

1. Cíle (v návaznosti na ŠVP RV)
2. Příprava integrovaných bloků
3. Příprava tematických celků
4. Obsah přípravy tematického celku

Záměry, cíle - co chceme s dětmi plnit, očekávaný výsledek

Činnosti - aktivity, které chceme realizovat

Zpětná vazby - evaluace

Zpracovává jej pedagog pro obě třídy. Náročnost konkrétní činnosti přizpůsobuje věku a možnostem dětí. Součástí příprav TVP je hodnocení vzdělávání, využití zjištěných informací, co se povedlo, nepovedlo a proč. Vede si o tom poznámky, kterých nadále využívá.

Každá učitelka by měla být připravena na práci s dětmi, ale není vždy nutné, aby to bylo písemnou formou. Přípravou učitelky může být pár poznámek. Záleží na mnoha okolnostech - zkušenost učitelky, způsob práce.

Školní i třídní vzdělávací program je uložen v třídě Berušek. S třídním vzdělávacím programem jsou rodiček seznámeni na třídní schůzce.

Podtémata a doplňková témata v TVP lze prodloužit až na měsíc, lze je libovolně zaměňovat vzhledem k aktuální situaci

7 Systém evaluace

Oblast	Cíle a kritéria	Nástroje	Časové rozvržení	Zodpovědnost
Koncepce a rámec školy	Soulad ŠVP s RVP a plnění jejich cílů Spolupráce všech zaměstnanců MŠ.	Plánování. Hodnocení pedagogických pracovníků. Hodnocení MŠ. Sběr materiálů. Diskuse všech zaměstnanců MŠ.	ŠVP - 1x za 3 roky. Hodnocení MŠ - 1x ročně Diskuse - průběžně.	ZŘMŠ, PP
Pedagogické vedení školy	Práce učitelů, včetně jejich sebereflexe. Kvalita pedagogické práce. Efektivita organizace školy. Formy práce.	Hospitační činnosti. Sebereflexe. Diskuze. Pracovní porady. Pedagogická rada.	Hospitační činnosti - 2x v každé třídě. Pracovní porada - dle potřeby. Diskuze průběžně.	ZŘMŠ, PP
Kvalita pedagogického sboru	Kvalita pedagogického sboru (odborné vzdělání všech pedagogů). Komunikace pedagogického sboru. Kurzy, semináře, školení, webináře, samostudium. Zkvalitňování spolupráce se zákonnými zástupci, s odbornou veřejností.	Rozhovor. Akce školy. Dotazník. Informační nástěnky. Webové stránky školy. Vnitřní školní komunikace. Portfolio pedagoga. Informační média.	Dotazník - 1x za 2 roky. Ostatní po celý rok.	ZŘMŠ a PP.
Vzdělávání	Naplnění obsahu týdenních plánů. Metody práce s ohledem na potřeby dětí, inkluzivní vzdělávání.	Rozbor. Vnitřní sdílený disk. Sebereflexe. Hospitace. Pozorování. Portfolia. Ústní předávání informací.	Hospitace - 2x v každé třídě Pozorování	PP

Oblast	Cíle a kritéria	Nástroje	Časové rozvržení	Zodpovědnost
			- denně Ústní předávání informací - denně	
Vzdělávací výsledky	Sledování pokroků dítěte, vzhledem k naplňování kompetencí.	Portfolia. Pedagogický deník. Sběr materiálů. Ústní komunikace se zákonnými zástupci. Pozorování. Dotazník. Zpětná vazba ze ZŠ, veřejné mínění, zřizovatel. Fotodokumentace. Závěry návštěv ČŠI.	Dotazník - 1x za 2 roky Ostatní - průběžně Ústní komunikace se ZZ - dle potřeby.	Pedagogický pracovník.
Podpora dětí při vzdělávání (rovné příležitosti)	Individuální přístup. Aktivity přiměřené k aktuálním schopnostem dětí. Inkluze.	Pedagogický deník. Rozhovor, diskuse. Ústní předávání informací.	Denně.	PP
Doplňkové činnosti	Rozvoj schopností a dovedností.	Hodnocení.	1x ročně	Vedoucí doplňkových činností.